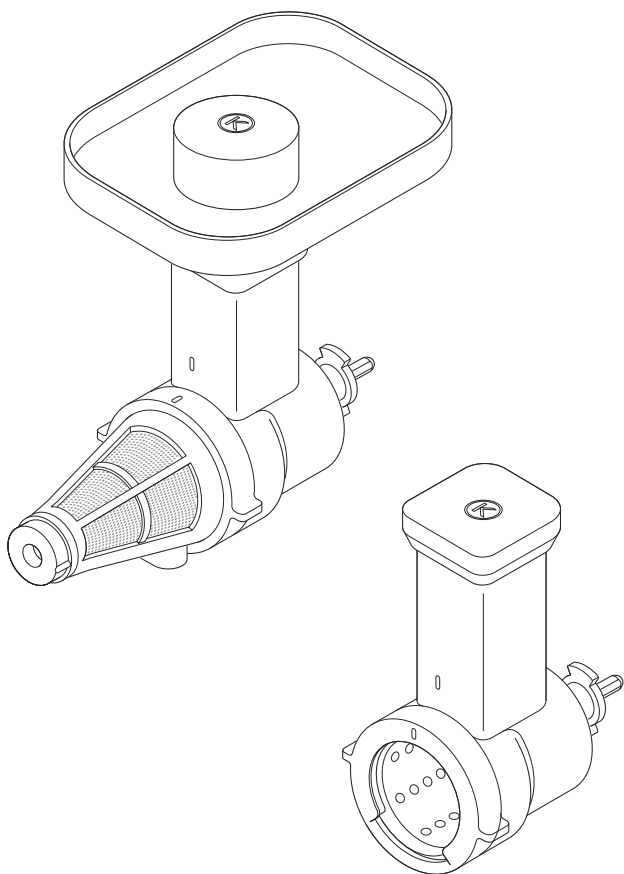
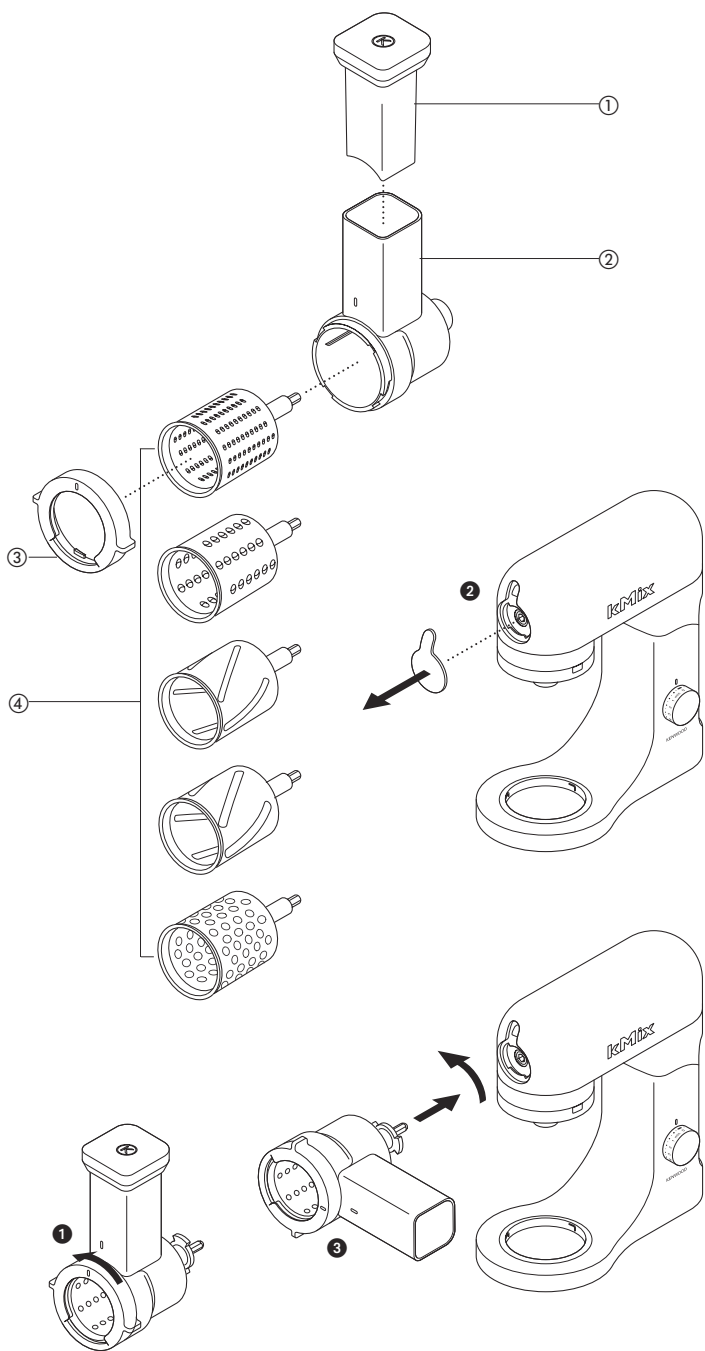
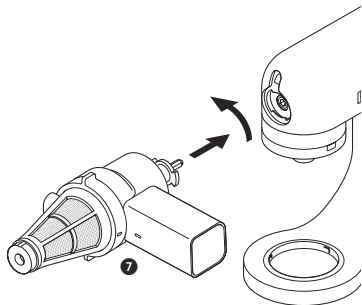
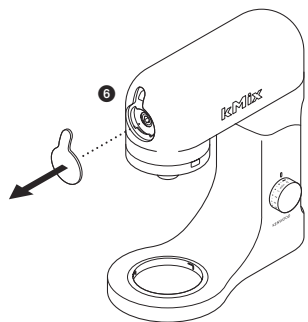
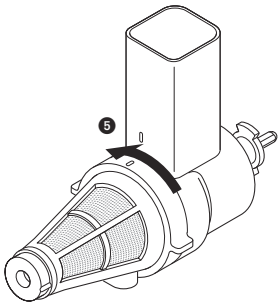
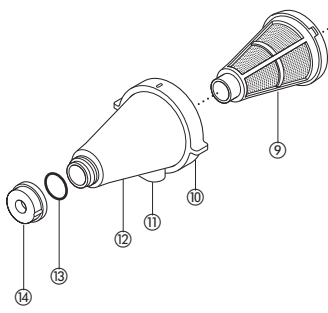
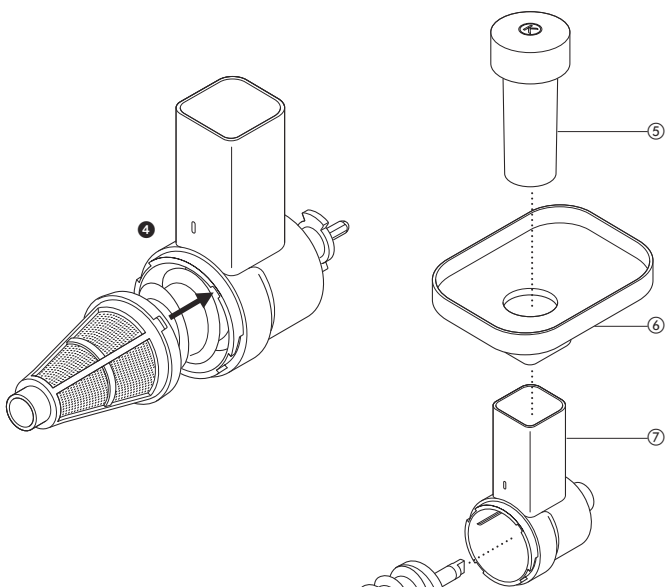


# KENWOOD



AX642





## См. иллюстрации на передней странице

Используйте терку/ломтерезку для нарезания и измельчения таких продуктов как морковь, огурцы, капуста, яблоки, картофель и сыр.

Используйте соковыжималку для приготовления сока из мягких фруктов и ягод

### **До начала использования насадки от компании Kenwood**

- Внимательно прочтите и сохраните эту инструкцию.
- Удалите упаковку.

## **меры предосторожности**

- Никогда не вставляйте пальцы в подающую трубку. Используйте только толкатель, который входит в комплект поставки соковыжималки.
- Не переполняйте подающую трубку и не прикладывайте чрезмерных усилий для проталкивания продуктов в подающую трубку – это может повредить прибор.
- Всегда отключайте прибор от сети прежде, чем отсоединять подающую трубку.
- Не дотрагивайтесь до движущихся частей.
- Прежде, чем производить замену деталей или чистку, отключите прибор от сети.

### **терка/ломтерезка**

- Соблюдайте осторожность при установке и снятии цилиндрических насадок, их режущие поверхности очень остры.

### **соковыжималка**

- Никогда не используйте прибор без установленного лотка.
- Не обрабатывайте замороженные фрукты и овощи. Прежде, чем начать обработку, разморозьте их.

- Никогда не используйте прибор с поврежденным фильтром.

Дополнительная информация о мерах предосторожности приводится в инструкции к вашему основному прибору.

### **Перед первым использованием**

- 1 Вымойте соковыжималку, как описано в разделе "Очистка".

## **КОМПЛЕКТАЦИЯ**

### **терка/ломтерезка**

- ① Толкатель терки/ломтерезки
- ② Загрузочная воронка
- ③ Стопорное кольцо для цилиндрической насадки
- ④ Цилиндрические насадки

### **соковыжималка**

- ⑤ толкатель соковыжималки
- ⑥ лоток
- ⑦ подающая трубка и корпус
- ⑧ спираль
- ⑨ фильтр
- ⑩ резервуар
- ⑪ выходное отверстие для сока
- ⑫ крышка фильтра
- ⑬ уплотнительное кольцо фильтра
- ⑭ регулировочный зажимной винт

## **ВАЖНАЯ ИНФОРМАЦИЯ**

**Для обеих насадок используется только один корпус ② и ⑦.**

## терка/ломтерезка

### сборка вашей терки/ломтерезки

#### Сборка

1 Выберите насадку барабанного типа. Все насадки пронумерованы сзади и используются для:

- **Насадка №1** – Мелкая терка :- шоколад, орехи, морковь и сыр.
- **Насадка №2** – Крупная терка :- шоколад, орехи, морковь и сыр.
- **Насадка №3** – Резка на тонкие ломти:- лук, капуста, огурцы, морковь, яблоки, картофель и шоколад.
- **Насадка №4** – Резка на толстые ломти:- лук, капуста, огурцы, морковь, яблоки, картофель, шоколад и свекла.
- **Насадка № 5 (насадка для стружки)** – Для измельчения сыра пармезан и картофеля для картофельных оладий.

2 Вставьте насадку в корпус терки/ломтерезки.

3 Установите стопорное кольцо для фиксации насадки, поворачивая его против часовой стрелки, пока линия на кольце не окажется прямо под точкой ❶ на корпусе.

### Порядок работы вашей терки/ломтерезки

1 Снимите крышку выходного отверстия, нажав на нее, а затем потянув на себя ❷.

2 Расположите терку/ломтерезку как показано на рисунке ❸ и установите ее в выходном отверстии. Поворачивайте терку/ломтерезку до тех пор, пока подающая трубка не будет расположена вертикально.

3 Поместите емкость для измельченного продукта под выходное отверстие ломтерезки-терки.

4 Заполните загрузочную воронку таким образом, чтобы во время переработки продукт не скользил по боковым стенкам. Установите скорость 3-4 и начните переработку продукта, несильно надавливая на продукт толкателем. Примечание: Толкатель можно вставить в отверстие только одной стороной.

- Капусту перед измельчением порежьте на клинообразные дольки и удалите кочерыжку. Поместите дольки в загрузочную воронку в вертикальном положении и сильнее надавливайте на толкатель во время переработки.

## соковыжималка

### сборка

### соковыжималки

- 1 Установите спираль внутри корпуса.
- 2 Установите фильтр внутри корпуса – выровняйте крепежный клапан ④ так, чтобы ее гнездо было внутри корпуса.
- 3 Заблокируйте крышку фильтра, удерживая резервуар ⑩ и поворачивая его против часовой стрелки до тех пор, пока центрирующая линия не окажется непосредственно под линией корпуса ⑤.
- 4 Установите регулирующий зажимной винт и поворачивайте его по часовой стрелке до тех пор, пока он не зафиксируется.

#### приготовление пищи

- Удалите косточки (сливы, персики, вишни и т.д.).
- Снимите толстую кожуру (дыня, ананас, огурец и т.д.).
- Помойте продукты с мягкой кожурой и т.п. (яблоки, груши, шпинат, виноград, клубника и т.д.).

### порядок работы вашей соковыжималки

- 1 Снимите крышку выходного отверстия, нажав на нее, а затем потянув на себя ⑥.
- 2 Расположите соковыжималку как показано на рисунке ⑦ и установите ее в выходное отверстие. Поворачивайте соковыжималку до тех пор, пока подающая трубка не будет расположена вертикально.
- 3 Установите лоток.

- 4 Установите подходящую посуду для сборки сока под выходным отверстием для сока, а также установите резервуар для мякоти под регулирующим зажимным винтом.
- 5 Разрежьте продукты на небольшие кусочки, которые смогут пройти через подающую трубку.
- 6 Убедитесь, что регулирующий зажимной винт закреплен - поворачивайте его по часовой стрелке до тех пор, пока он не зафиксируется.
- 7 Переключитесь на вторую скорость и, не прикладывая усилий, равномерно протолкните продукты толкателем.
  - Переполнение подающей трубки или прикладывание чрезмерных усилий может привести к засорению.
  - Примечание: Мякоть начнет выходить из-под регулирующего зажимного винта не сразу – это нормальный порядок работы.
  - Во время приготовления сока, регулирующий зажимной винт можно поворачивать для регулировки объемов выброса мякоти – поверните против часовой стрелки, чтобы усилить или по часовой стрелке, чтобы ослабить поток.
  - При обработке твердых и более волокнистых продуктов, как правило, необходимо открывать регулирующий зажимной винт, а при обработке мягких продуктов – закрывать (См. таблицу рекомендуемого использования для дополнительной информации).
- 8 После помещения последнего кусочка в подающую трубку, не отключайте прибор до тех пор, пока сок не перестанет капать из выходного отверстия для сока.

### **для достижения наилучших результатов**

- Всегда используйте свежие, недеформированные овощи и фрукты. Переспелые фрукты и овощи сложнее обрабатывать, кроме того, они менее полезны.
- Чем медленнее вы подаете продукты, тем больше сока вы сможете приготовить.
- Для поддержания оптимальной производительности и предотвращения засорения фильтра, обрабатывайте не более 500г продуктов за один раз и регулярно прочищайте фильтр во время приготовления сока.
- Если полученная мякоть содержит много влаги, его можно обработать повторно – используйте максимальную скорость и отрегулируйте работу зажимного винта. Если из отверстия для жмыха начинает выходить сухая мякоть, засоряется фильтр или сок начинает капать из выходного отверстия для сока, вместо того, чтобы течь, выключите прибор.

**Мякоть не должна становиться чересчур сухой, поскольку это может вызвать засорение фильтра и спирали, что приведет к трудностям при разборке прибора.**

- Если сок прекращает выходить из выходного отверстия для сока либо начинает засоряться фильтр, увеличьте скорость и откройте регулирующий зажимной винт.

## таблица рекомендуемого использования

Фрукты/овощи скорость	Рекомендуемая	Положение регулирующего зажимного винта	Советы и рекомендации
Мягкие ягоды – малина, ежевика и т.д.	Макс	Закрыто	Тщательно мойте и обрабатывайте целиком.
Клубника	2 - Макс	Регулируйте плавно до тех пор, пока сок и мякоть не начнут выходить	Удаляйте листья и тщательно мойте. Разрежьте на куски по размеру подающей трубки. Начинайте на скорость 2 и повышайте ее до максимума, если задняя секция фильтра начинает засоряться.
Более твердые ягоды – черника, клюква и т.д.	2 - Макс	Регулируйте плавно до тех пор, пока сок и мякоть не начнут выходить	Тщательно мойте и обрабатывайте целиком. Начините на скорость 2 и повышайте ее до максимума, если задняя секция фильтра начинает засоряться. Примечание: Из черники будет получаться густое пюре, поэтому ее лучше обрабатывать с другими фруктами.
Виноград без косточек	2	Регулируйте плавно до тех пор, пока сок и мякоть не начнут выходить	Удаляйте черешки, тщательно мойте и обрабатывайте целиком.
Помидоры	2	Регулируйте плавно до тех пор, пока сок и мякоть не начнут выходить	Тщательно мойте и разрежьте на четыре части. Примечание: Вероятнее всего, вместо однородного сока будет получаться густой сок с мякотью.
Яблоки	2	Открыто	Тщательно мойте и разрежьте на восемь частей. Не подавайте кусочек в подающую трубку до тех пор, пока спираль не заберет предыдущий кусочек.



Фрукты/овощи скорость	Рекомендуемая	Положение регулирующего зажимного винта	Советы и рекомендации
Манго и ананасы	2	Закрото	Удаляйте грубую кожуру и косточки. Разрезайте на небольшие кусочки или ломтики.
Пырей и темно-зеленые овощи, например, шпинат	2	Открыто	Рекомендуется разбавлять или смешивать с другими соками из-за сильного запаха и небольшого количества сока на выходе.
Апельсины	2 – Макс	Регулируйте плавно до тех пор, пока сок и мякоть не начнут выходить	Удаляйте кожуру и разрезайте на четыре части. Начинайте на скорость 2 и повышайте ее до максимума, если задняя секция фильтра начинает засоряться.
Киви	2 - Макс	Регулируйте плавно до тех пор, пока сок и мякоть не начнут выходить	Очищайте и разрезайте пополам. Рекомендуется обрабатывать с другими фруктами.

#### советы


- Витамины сохраняются в соке недолгое время, поэтому, чем скорее вы выпьете сок, тем больше витаминов вы получите.
- Если вам нужно сохранить сок в течение нескольких часов, поставьте его в холодильник. Сок лучше сохранится, если вы добавите в него несколько капель лимонного сока.
- Не выпивайте более трех стаканов сока по 230мл в день, если вы к этому не привыкли.
- Разбавляйте сок для детей равным количеством воды.
- Сок из пырея и темно-зеленых (брокколи, шпинат и т.д.) или темно-красных (свекла, краснокочанная капуста и т.д.) овощей получается слишком концентрированным. Всегда разбавляйте его.

- Фруктовый сок содержит много фруктозы (фруктовый сахар), поэтому людям с пониженным уровнем сахара в крови или диабетикам не следует им злоупотреблять.

#### ЧИСТКА

- Всегда выключайте и отключайте прибор от сети прежде, чем снимать насадку с прибора.
- Перед чисткой разберите насадку полностью.
- Для облегчения чистки, всегда мойте детали после использования.
- Промойте все детали в теплой мыльной воде, а затем дайте им просохнуть. **Не мойте прибор в посудомоечной машине.**

#### соковыжималка

- Для очистки фильтра используйте входящую в комплект щетку. Будьте осторожны, во избежание повреждения сетки фильтра во время чистки.
- При очистке крышки фильтра, удалите кольцо уплотнителя , нажав на него и потянув на себя. Убедитесь в том, что вы установили кольцо уплотнителя на место. **В противном случае, регулирующий зажимной винт не будет работать правильно.**



#### ВАЖНАЯ ИНФОРМАЦИЯ ПО ПРАВИЛЬНОЙ УТИЛИЗАЦИИ ИЗДЕЛИЯ СОГЛАСНО ДИРЕКТИВЕ ЕС 2002/96/ЕС.

По истечении срока службы изделие нельзя выбрасывать как бытовые (городские) отходы. Изделие следует передать в специальный коммунальный пункт раздельного сбора отходов местное учреждение или в предприятие, оказывающее подобные услуги. Отдельная утилизация бытовых приборов позволяет предотвратить возможные негативные последствия для окружающей среды и здоровья, которыми чревата ненадлежащая утилизация, и позволяет восстановить материалы, входящие в составе изделий, обеспечивая значительную экономию энергии и ресурсов. В качестве напоминания о необходимости отдельной утилизации бытовых приборов на изделие нанесен знак в виде перечеркнутого мусорного бака на колесах.

## Обслуживание и забота о покупателях

- При повреждении шнура в целях безопасности он должен быть заменен в представительстве компании или в специализированной мастерской по ремонту агрегатов KENWOOD.
- Если вам нужна помощь в:
- пользовании прибором или
  - техобслуживании или ремонте
- Обратитесь в магазин, в котором вы приобрели прибор.